

Steinunn Kristjánsdóttir

Kortlagning klaustra á Íslandi
Vettvangsskýrsla I
Bær og Hítardalur



Reykjavík 2014

Efnisyfirlit

Inngangur	3
Hítardalur	3
Bær í Bæjarsveit	7
Niðurstöður	10
Heimildaskrá	11
Viðaukar	12
Myndir úr jarðsjá	12
Hítardalur	12
Bær	14
Fundaskrár	15
Hítardalur	15
Bær	16
Teikningar	17
Hítardalur	17

© Steinunn Kristjánsdóttir 2014
Kortlagning klaustra á Íslandi
Vettvangsskýrsla I: Bær og Hítardalur

Reykjavík: höfundur
Forsíðumyndin er af tilhöggnum steini í Hítardal

Inngangur

Sumarið 2013 hófst vinna við nýja fornleifarannsókn sem miðar að því að skrá minjar klaustranna sem rekin voru á Íslandi á kaþólskum tíma (1000-1550). Ætlunin er að greina ástæður stofnunar hvers klausturs fyrir sig, kanna rekstrargrundvöll þeirra og sögu en ekki síst að finna nýjar vísbendingar um gerð þeirra, hlutverk og innra starf með aðferðum fornleifafræðinnar. Stóra markmiðið er síðan að skoða áhrif klaustranna og umsvif í íslensku miðaldasamfélagi.

Fyrstu áfangastaðirnir í þessari nýju rannsókn voru klausturstaðirnir Hítardalur á Mýrum og Bær í Bæjarsveit. Farin var vettvangsferð á þá báða í júlí 2013 og aftur í ágúst sama ár en í þessari skýrslu er sagt frá helstu niðurstöðum úr þeim. Starfsmenn voru sex auk verkefnisstjóra sem er Steinunn Kristjánsdóttir. Þeir voru Margrét Valmundsdóttir og Guðbjörn Björnsson, sem sáu um mælingar með radarjarðsjá, Guðrún Helga Jónsdóttir, Tristan Lake, Karen Mason og Ruth Currie en þau unnu við töku könnunarskurða, teikningar og skráningu og frágang gagna. Guðrún Helga sá auk þess um ljósmyndun á minjum og gripum. Öll eru starfsmennirnir fornleifafræðingar, nema Guðbjörn sem er nemi í jarðfræði. Í fyrri ferðinni fór vettvangsvinna fram. Sú síðari var eingöngu farin til þess að taka ljósmyndir en Guðrún Helga sá um ljósmyndun gripa og minja í báðum ferðunum. Úrvinnsla og túlkun á gögnum úr radarnum var hins vegar í höndum Margrétar. Er þeim hér með þakkað fyrir þátttökuna en einnig Finnboga Leifssyni í Hítardal, sr. Flóka Kristinssyni sóknarpresti í Bæ og Eiríki Blöndal í Bæ en þeir lögðu fram mikilsverða aðstoð við vettvangsvinnuna.

Hítardalur

Klaustur var stofnað í Hítardal árið 1166 en ekki er vitað hversu lengi það var í rekstri. Þykir líklegt að starfsemi þess hafi lognast útaf á fyrri hluta 13. aldar. Síðasti ábóti klaustursins hét Lamkár en hann lést árið 1249 (Janus Jónsson 1887, bls. 213-215; Jónas Guðlaugsson 1967, bls. 725). Rekstrartíminn kann þess vegna að hafa varað í nokkra áratugi, þannig að minjar um það hljóta að vera nokkrar. Í Hítardal er mikið um gott hleðslugrjót. Á bæjarstæðinu þar er t.d. að finna hornstein með andlitsmynd en telja má líklegt að hann sé úr klausturkirkjunni eða klaustrinu sjálfu (sjá forsíðumynd). Gerð andlitsins bendir til klausturtíma og þekkt er að hornsteinar klausturkirkna hafi verið útskornir, enda þótt þetta sé eina vísbendingin um slíkt héraendis. Engar aðrar minjar um klaustrið í Hítardal eru sjáanlegar í dag en til eru munnmæli

um það hvar það á að hafa staðið. Kirkja var í Hítardal þegar klaustrið var stofnað en hún var lögð af árið 1875 (Árni Björnsson, Guðmundur L. Hafsteinsson og Þór Magnússon 2010, bls. 265, 274).

Farnar voru tvær vettvangsferðir í Hítardal. Sú fyrri stóð í þrjá daga en sú síðari í einn dag. Í fyrri ferðinni var rústa klaustursins leitað með radarjarðsjánni en einnig gengið um og rústir skoðaðar. Þá var könnunarskurður grafinn í kirkjustæðið (Könnunarskurður II, sjá teikningu í Viðauka á bls. 17) en engar minjar voru þar sem taka átti fyrri könnunarskurðinn. Það var á meintu klausturstæði, sem merkt er sem Svæði 1 á Mynd 1. Könnunarskurður II var tekinn á Svæði 2 (mynd 1).

Hítardalur á Mýrum - Mæliferlar -



Mynd 1. Ferlar jarðsjármælinga í Hítardal (kort: Margrét Valmundsdóttir).

Á mynd 1 sjást þeir ferlar sem gengnir voru við jarðsjármælingar á Hítardal á Mýrum. Helstu niðurstöður úr könnuninni eru þær að mælingar á Svæði 1 gáfu sem fyrr getur ekki til kynna

að þar væru fornminjar að finna (mynd 2. Sjá einnig mynd af sniði 122 í Viðauka á bls. 12). Mælingar á Svæði 2 gáfu hins vegar hvað mestar niðurstöður í könnuninni. Í mörgum sniðum mátti engu að síður sjá merki um viðnám og því má vel telja líklegt að undir moldu þar megi finna fornminjar (sjá hitardalur_svæði2_0.5m hitardalur_svæði2_1.5m og hitardalur_svæði2_2.0m, í Viðauka, bls. 12 og 13). Mælingar á Svæði 3, bak við íbúðarhús, eru ómarktækar vegna truflunar frá rafmagnsstaur sem stendur rétt aftan við það. Auk þess má telja nokkuð víst að meirihluti þess viðnáms sem fram kom á jarðsjánni sé til komið vegna rafmagnslína sem liggja upp að húsinu.



Mynd 2. Ætlað klausturstæði mælt með radarjarðsjá. Engar rústir fundust þar (ljósmyndari: Guðrún Helga Jónsdóttir).

Mælingar á Svæðum 4 og 5 leiddu í ljós svipaðar niðurstöður. Jarðsjáin sýndi þar viðnám en aldrei var um mjög sterk merki að ræða. Hér gæti einfaldlega verið um að ræða steina, jarðlagabreytingar eða annars konar náttúruleg fyrirbrigði. Hins vegar var svæðið ekki kannað með könnunarskurði og því er ekki hægt að fullyrða um það að hér séu engar fornminjar. Landslagið á svæðinu gaf þó að vissu leyti til kynna að þar gætu verið fornminjar (þ.e. ekki slétt með hólum og dældum).

Könnunarskurður II staðfesti síðan að minjar eru á Svæði 2 en ekki er ljóst af hverju þær eru (sjá teikningu í Viðauka á bls. 17). Þeir gripir sem fundust benda til 18. aldar og síðar

en í skurðinum fundust krítarpípubrot en einnig brot úr rauðum steinleir (mynd 3) sem eru töluvert eldri. Engir þeirra gripa sem fundust benda til klausturhalds (sjá Fundaskrá bls. 15).



Mynd 3. Brot af rauðum steinleir fannst í Könnunarskurði II í Hítardal (ljósmyndari: Guðrún Helga Jónsdóttir).

Finnbogi Leifsson, bóndi í Hítardal, sagði að hleðslugrjót hefði verið flutt af því svæði sem könnunarskurðurinn var grafinn og notað í útihús bæði á bæjarstæðinu og nokkru neðan við það. Við nánari skoðun á vettvangi fannst töluvert af tilhöggnu hleðslugrjóti við hlöðuna á bænum en einnig í gömlu fjárhúsi sem ekki er í notkun lengur.



Mynd 4. Kross á steini í Hítardal (ljósmyndari: Guðrún Helga Jónsdóttir).

Á einn þeirra hafði verið ristur kross. Aldur hans er afar óræður og hann getur líka verið úr hvaða byggingu sem er (Mynd 4).

Bær í Bæjarsveit

Fyrsta tilraun til stofnunar klausturs var gerð á Bæ í Borgarfirði árið 1030. Samskonar tilraun var gerð við Niðarhólm í Noregi en fór hún einnig út um þúfur. Síðast er vitað af munkum á bæ árið 1049 og eru þeir þá þrír. Engum sögum fer af munklífi þar síðan þá. Heimildum ber saman um að Hróðólfur, sem var enskur farandbiskup, hafi stofnað klaustrið í Bæ eftir fund sem hann átti með Liavizos erkibiskup Íslendinga í Brimum. Sagt er að Hróðólfur hafi átt að styrkja kristnihald á Íslandi. Hann varð ábóti í Abingtonklaustrinu á Englandi eftir að hann fór frá Íslandi árið 1049 en lést þar í embætti aðeins þremur árum síðar (Jónas Guðlaugsson 1967, bls. 724-725).



Mynd 5. Leitað var með radarjarðsjánni meðfram kirkjunni á Bæ (ljósmyndari: Guðrún Helga Jónsdóttir).

Gera má ráð fyrir að klausturhald á Bæ hafi skilið eftir sig einhverjar minjar, þrátt fyrir að rekstrartíminn hafi verið skammur. Ólíklegt er að kirkja hafi verið vígð þar fyrir en klaustrið kom til sögunnar. Því má telja líklegt að núverandi kirkjustæði sé á þeim stað sem klaustrið og klausturkirkjan stóð. Það er þó alls ekki víst en sé svo getur reynst erfitt að finna leifar þess vegna þess að kirkjugarðurinn hefur verið í notkun síðan þá. Kirkjan hefur staðið nánast á sama stað frá öndverðu en þó ekki alveg, auk þess sem stærð hennar hefur verið mismunandi.

Mælt var þess vegna með radarjarðsjánni meðfram nýverandi kirkju (mynd 5) en einnig á nokkrum stöðum þar nærri (mynd 6).

Bær í Bæjarsveit - Mæliferlar -



Mynd 6. Ferlar jarðsjármælinga á Bæ. Rauði punkturinn vísar á kirkjuna (kort: Margrét Valmundsdóttir).

Á mynd 6 sjást allir þeir ferlar sem gengnir voru við jarðsjármælingarnar á Bæ. Þeir voru heldur færri en í Hítardal, enda staðsetning klausturs óljósari á Bæ og aðstæður erfiðari vegna þess hversu þýfður jarðvegurinn er. Ekkert benti til klausturstæðis á neinum af þeim fimm svæðum sem mæld voru. Í sniði 196 (sjá mynd bls. 14 í Viðauka, bær_196), ferlinu við kirkjuna, mátti engu að síður sjá töluvert af viðnámi í jarðveginum en það var aldrei mjög sterkt og varði stutt. Ekki var þess vegna heldur ástæða til að grafa könnunarskurð, nema þá helst við kirkjuna en þar sem þar er enn jarðað var sá möguleiki útilokaður. Ákveðið var þess vegna að nýta uppgröft sem gerður var fyrir framan kirkjuna árið 2008 en þá var skipt um

jarðveg og ný stétt lögð að henni. Við þann uppgröft fundust leifar af byggingu, bæði hleðslur og sáför.

Þegar uppgröfturinn fór fram var ákveðið að flokka uppmoksturinn og geyma til frekari rannsókna. Grafið var í lögum og var einn haugur gerður úr hverju lagi. Var þetta gert til þess að varðveita hugsanlegar leifar sem kynnu að koma í ljós við framkvæmdirnar. Við ákváðum þess vegna að skoða haugana og fundum strax fornminjar í þeim. Í haugnum úr efstu jarðlögunum voru steypuklumpar og járnabindingar en í haugnum úr neðstu lögunum fundust ýmsir gripir af eldri gerðum (sjá Fundaskrá á bls. 16). Merkilegastur gripa það var hornsteinn með krossi (mynd 7).



Mynd 7. Krossinn frá Bæ (ljósmyndari: Guðrún Helga Jónsdóttir).

Afar erfitt er að aldursgreina krossa að öðru leyti en því að þeir eru yfirleitt frá kristnum tíma. Því verður nánast undartekningalaust að treysta á fundarsamhengi, enda þótt lag þeirra kunni að gefa vísbendingar um aldur og gerð. Krossinn fannst í haugnum með neðstu jarðlögunum við kirkjuna sem bendir til þess að hann sé frá fyrstu tíð kristni á staðnum. Leitað var til sérfræðinga í Noregi um gerð og notkun krossins og telja þeir að hér um að ræða stein úr inngangi á helgan stað að ræða, frekar en legstein. Að þeirra mati kann hann að vera forn, sé tekið mið af lögun krossins. Krossinn er þannig sterkasta vísbendingin um að klaustrið á Bæ hafi staðið á þeim stað sem núverandi kirkja stendur.

Niðurstöður

Radarjarðsjáin gefur ágætis hugmynd um það hvar vænta má þess að finna fornminjar en flóknara er að greina lögun þeirra og gerð með slíkum mælingum. Flest sniðmátin úr jarðsjánni sýndu raunar yfirleitt frekar lítið viðnám og oft má telja að þar sem viðnám kemur fram að það sé vegna náttúrulegra aðstæðna, svo sem steina í jörðu, jarðlaga og annars slíks. Engu að síður er greinilegt að miklar minjar eru á gamla kirkjustæðinu í Hítardal samkvæmt því sem mælingarnar sýndu en það þarf í raun ekki að koma á óvart því vitað er að þar var samfellt kirkjuhald í margar aldir. Þar var því grafinn könnunarskurður. Engin hleðsla fannst í honum, aðeins nokkrir gripir frá síðari öldum. Mælingar á Bæ gáfu talsvert minni merki um fornminjar en í Hítardal. Hins vegar fundust áþreifanlegar minjar á Bæ, eins og krossinn sem var höggvinn í stein, sem kunna að vísa á klausturstæðið þar. Enn er þó ekkert hægt að fullyrða um það hvar klaustrin í Bæ eða Hítardal stóðu.

Heimildaskrá

Janus Jónsson (1887). Um klaustrin á Íslandi. *Tímarit Hins íslenska bókmenntafélags*, 8. árg., bls. 174–265.

Jónas Guðlaugsson (1967, 26. ágúst). Klaustur í Bæ, Hítardal, Saurbæ og á Keldum. Klaustrapættir IV. *Tíminn, sunnudagsblað*, bls. 724–272.

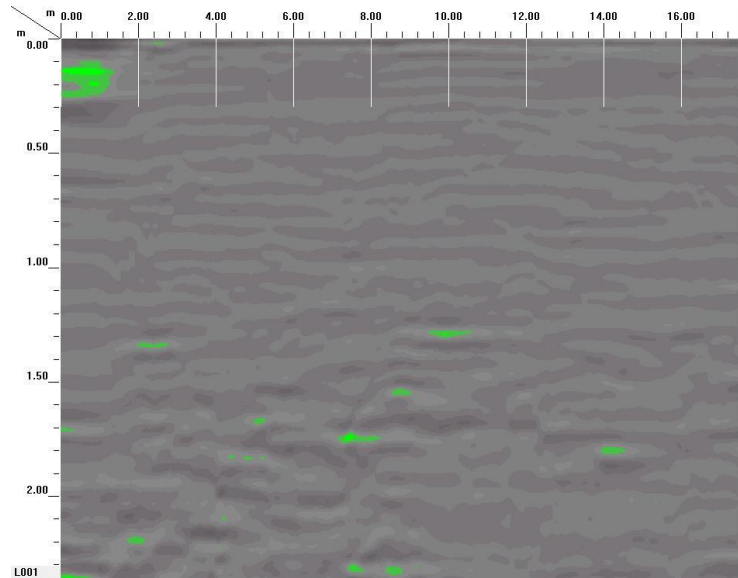
Árni Björnsson, Guðmundur L. Hafsteinsson og Þór Magnússon (2010). Staðarhraunskirkja. Í Jón Torfason (ritstj.), *Kirkjur Íslands*. 15. bindi. Friðaðar kirkjur í Snæfellsness- og Dalaprófastsdæmi I, bls. 240–282. Reykjavík: Þjóðminjasafn Íslands, Húsafriðunarnefnd, Biskupsstofa og Snæfellsness- og Dalaprófastsdæmi.

Viðaukar

Myndir úr jarðsjá

Hítardalur

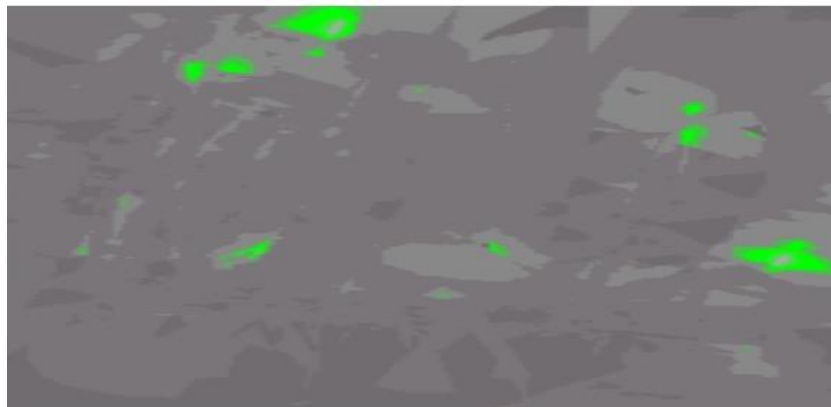
Svæði 1_122



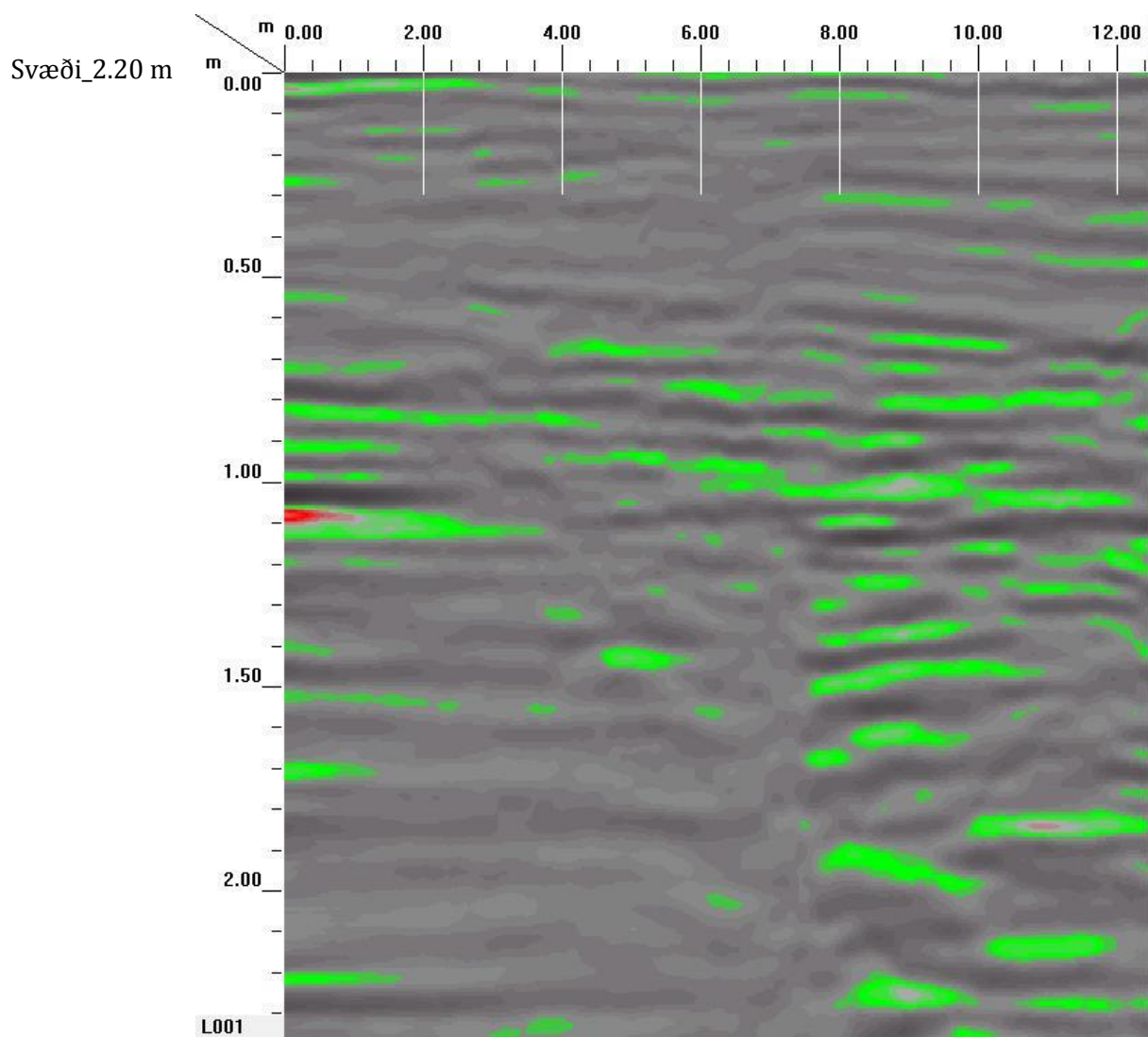
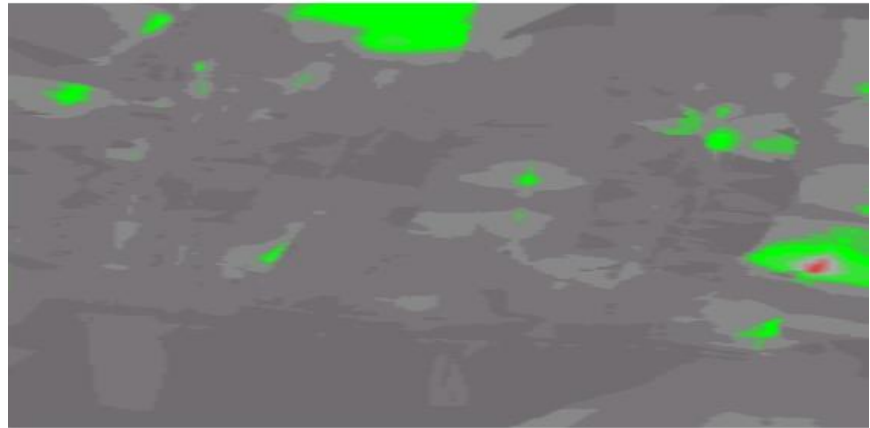
Svæði 2_0.5 m



Svæði 2_1.5 m

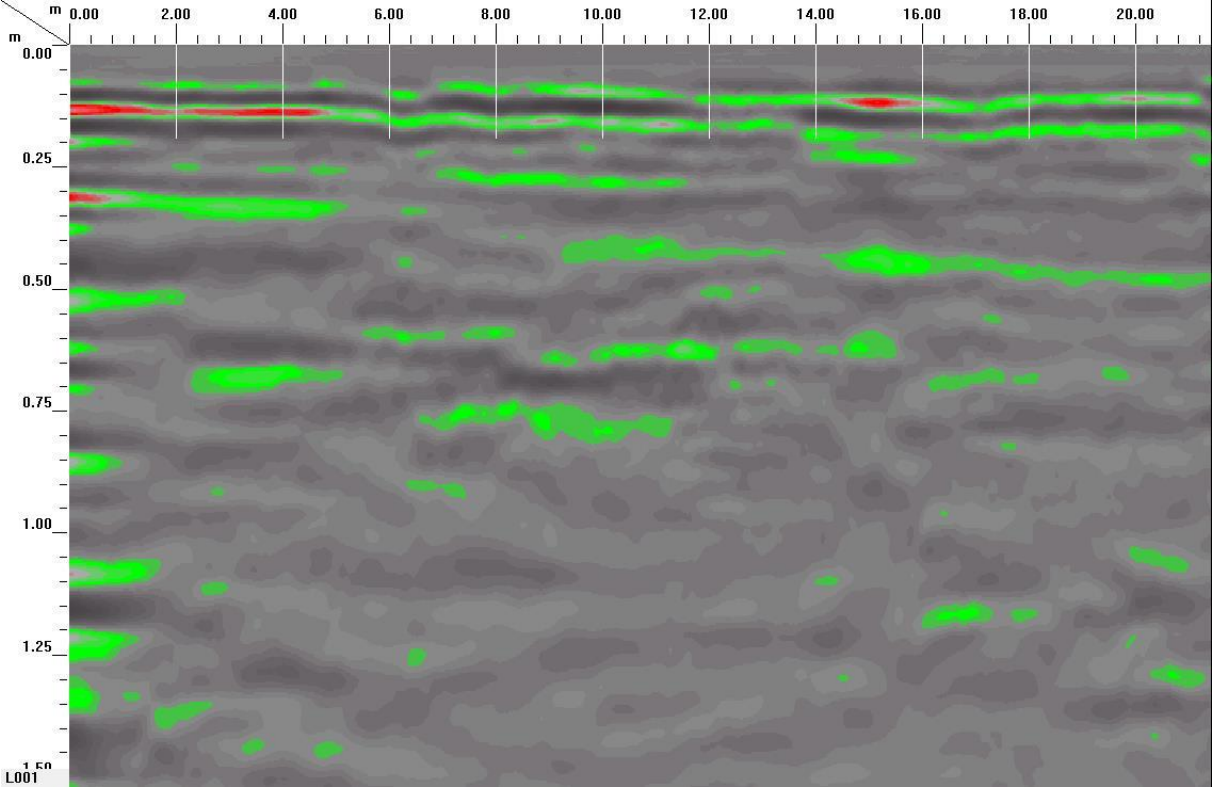


Svæði 2_2.0 m



Bær

Bær_196



Fundaskrár

Hítardalur

Dags.	Nr.	Fundur	Efni	Skráð af	Ath.	Geymsla
15.7.2013	2013-52-1	leirpípubrot	Leir	Karen	neðst í teiknil. 1	Þjms.
15.7.2013	2013-52-2	keramikbrot	keramik		nokkuð mörg með gljáa öðru megin. Nokkur brot hömruð á annari hlið. Í teiknil. 2	Þjms.
15.7.2013	2013-52-3	glerbrot	grænt gler		teiknil. 2	Þjms.
15.7.2013	2013-52-4	tinnusteinsbrot	tinna		teiknil. 2	Þjms.
15.7.2013	2013-52-5	keramikbrot	keramik		í teiknil. 3 á sama stað og 2013-52-2	Þjms.
15.7.2013	2013-52-6	bronsbútur	brons		í teiknil. 4 ofarlega	Þjms.
15.7.2013	2013-52-7	viðarkol	viður		í teiknil. 4	Þjms.
15.7.2013	2013-52-8	viður og brons	viður/brons		í teiknil. 4	Þjms.
15.7.2013	2013-52-9	glerbrot	glært m. Loftbólum		í teiknil. 4	Þjms.

Bær

Dags.	Nr.	Fundur	Efni	Skráð af	Ath.	Geymsla
12.7.2013	2013-51-1	Steinn m. krossi	Steinn (gulleitur)	Karen	lá við fremstu hrúgu úr skurði	Bær
12.7.2013	2013-51-2	Lykill	járn	Karen	fundinn í hrúgu	Þjms
12.7.2013	2013-51-3	Nagli	járn	Karen	fundinn í hrúgu	Þjms
12.7.2013	2013-51-4	Nagli	járn og annað efni á endum	Karen	fundinn í hrúgu	Þjms
12.7.2013	2013-51-5	Nagli	járn	Karen	fundinn í hrúgu	Þjms
16.7.2013	2013-51-6	Steinn	steinn		fundinn í hrúgu	Þjms
16.7.2013	2013-51-7	Viður útskorinn	viður		fundinn í hrúgu	Þjms
16.7.2013	2013-51-8	Járn ?	járn		fundinn í hrúgu	Þjms
16.7.2013	2013-51-9	járnhlutur	járn		fundinn í hrúgu	Þjms
16.7.2013	2013-51-10	blýhlutur?	blý		fundinn í hrúgu	Þjms
16.7.2013	2013-51-11	járn/nagli?	járn		fundinn í hrúgu	Þjms
16.7.2013	2013-51-12	járnhlutur	járn		fundinn í hrúgu	Þjms
16.7.2013	2013-51-13	nagli?	járn		fundinn í hrúgu	Þjms
16.7.2013	2013-51-14	skeifa	járn		fundinn í hrúgu	Þjms
16.7.2013	2013-51-15	skeifa	járn		fundinn í hrúgu	Þjms
16.7.2013	2013-51-16	bein?	bein		fundinn í hrúgu	Þjms
16.7.2013	2013-51-17	nagli	járn		fundinn í hrúgu	Þjms
16.7.2013	2013-51-18	nagli	járn		fundinn í hrúgu	Þjms
16.7.2013	2013-51-19	nagli	járn		fundinn í hrúgu	Þjms
16.7.2013	2013-51-20	járnhlutur	járn		fundinn í hrúgu	Þjms
16.7.2013	2013-51-21	nagli	járn		fundinn í hrúgu	Þjms
16.7.2013	2013-51-22	nagli	járn		fundinn í hrúgu	Þjms
16.7.2013	2013-51-23	nagli	járn		fundinn í hrúgu	Þjms
16.7.2013	2013-51-24	beinhlutur?	bein?		fundinn í hrúgu	Þjms
16.7.2013	2013-51-25	naglahaus	járn		fundinn í hrúgu	Þjms
16.7.2013	2013-51-26	járnhlutur	járn		fundinn í hrúgu	Þjms
16.7.2013	2013-51-27	steinhlutur	steinn eða keramik		fundinn í hrúgu keramik?	Þjms
16.7.2013	2013-51-28	steinn	steinn		mislitur úr hrúgu	Þjms
16.7.2013	2013-51-29	járnhlutur	járn		úr hrúgu bogin járnþynna	Þjms
16.7.2013	2013-51-30	járnhlutur	járn		fundinn í hrúgu	Þjms

Teikningar

Hítardalur

Hítardalur 2013

Könnunarskurður II

1 m

